

# KL's Børn & Unge Topmøde 2023

Temamøde 8:

Den gode overgang  
mellem dagtilbud,  
tidlig SFO og skole





# Dagsorden **KL**

- 13:30 Velkommen og rammesætning
- 13:35 EVA fremlægger resultater fra undersøgelse
- 13:52 Halsnæs kommunes erfaringer med ny model for skolestart
- 14:05 Herning-modellen for skolestart
- 14:12 Kort spørgerunde
- 14:15 Tak for denne gang



# Bedst mulig skolestart



Starten på skolelivet er en livsomvæltning for alle børn



Nye rammer,  
Nye kammerater,  
Nye krav og forventninger.



Vedvarende fokus på høj kvalitet i før-skole



# Undersøgelse: Indhold og kvalitet i tidlig SFO

Velkommen til

Astrid Lundby,  
konsulent EVAs enhed for Dagtilbud for børn

Laura Detlefsen,  
Seniorkonsulent i EVAs enhed for Dagtilbud for børn



A photograph of two children playing in a grassy field. In the foreground, a young girl with blonde hair, wearing a bright pink puffer vest over a maroon long-sleeved shirt, has her arms outstretched and is smiling broadly. In the background, a young boy with dark hair, wearing a dark blue jacket and jeans, is also playing with his arms raised. The background is a soft-focus green field under bright sunlight.

# Indhold og kvalitet i tidlig SFO

Temamøde 8. Børn & Ungetopmødet 2023 v. Astrid Lundby og Laura Detlefsen, EVA

## Indhold og kvalitet i tidlig SFO

### Hvad er tidlig SFO?

Tidlig SFO dækker i rapporten over fritidstilbud før skolestart efter folkeskoleloven, lov om friskoler og private grundskoler m.v. og dagtilbudsloven. Tidlig SFO kan have mange forskellige betegnelser, bl.a. før-SFO, tidlig SFO, maj-børn, mini-0.klasse, forårs-SFO, førskoletilbud etc. I rapporten bruger vi betegnelsen tidlig SFO.

- **Mere end halvdelen af de 1.002 fritidstilbud, der har deltaget i undersøgelsen,** tilbyder tidlig SFO. 59 % af fritidstilbuddene angiver, at de har tidlig SFO, mens 41 % angiver, at de ikke har tidlig SFO.
- **Tidlig SFO varierer i omfang** fra små institutioner med 1-20 børn i tidlig SFO til store institutioner med over 100 børn i tidlig SFO.
- **Der er geografiske forskelle på størrelsen af tidlig SFO,** hvor de små tidlige SFO'er typisk ligger i landkommuner, mens de store typisk ligger i storby- og hovedstadskommuner.
- **April er den måned, flest tidlige SFO'er starter op (41 %),** herefter følger maj (37 %) og marts med (18 %). Blot 3 % af lederne svarer, at børnene starter i februar eller tidligere end februar, mens 4 % svarer, at børnene starter i juni.
- **Størstedelen af de tidlige SFO'er er slået sammen med resten af SFO'en en del af dagen,** og i 67 % er børnene fra tidlig SFO sammen med resten af SFO'en tre timer eller mere.

Danmarks Evalueringsinstitut (EVA) har på vegne af Børne- og Undervisningsministeriet undersøgt indhold og kvalitet i tidlig skolefritidsordning (tidlig SFO). Resultaterne bygger på en spørgeskemaundersøgelse blandt SFO- og fritidshjemsledere.

Læs den fulde rapport på: [www.eva.dk](http://www.eva.dk) og [www.emu.dk](http://www.emu.dk)



DANMARKS  
EVALUERINGSINSTITUT

## Indhold og kvalitet i tidlig skolefritidsordning Spørgeskemaundersøgelse blandt SFO- og fritidshjemsledere



## Spørgeskemaundersøgelse blandt SFO- og fritidshjemsledere

Antal respondenter: 1.002

Svarprocent: 53 %



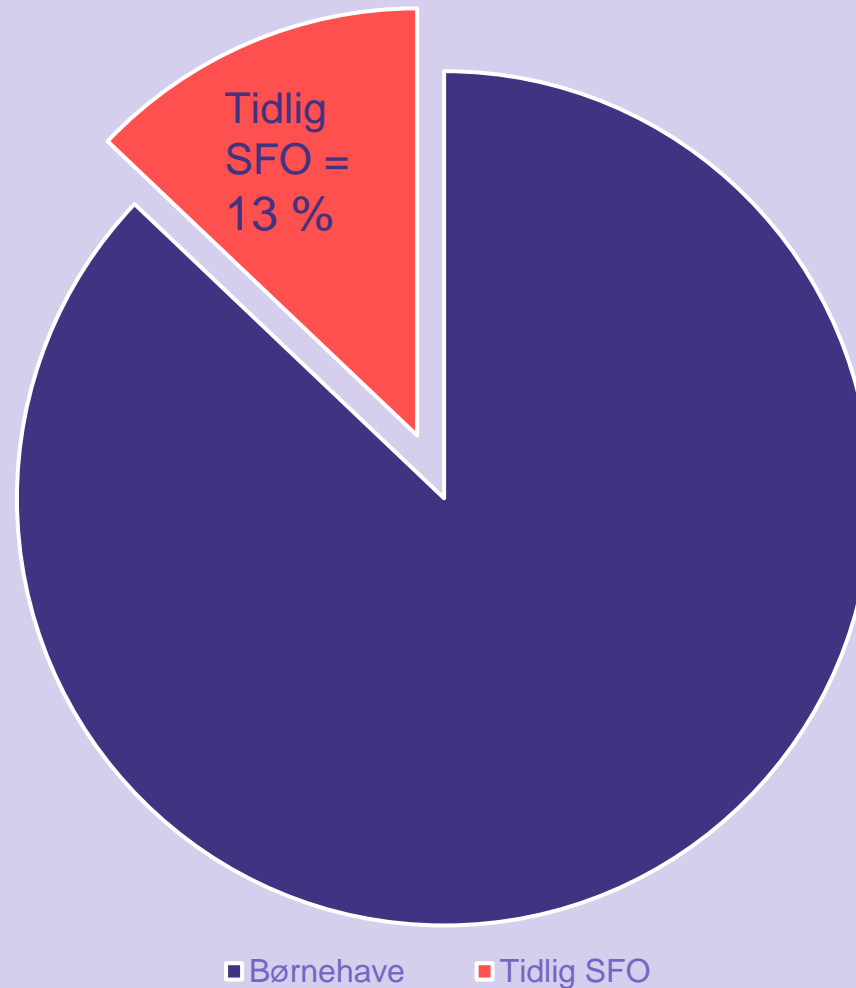
### Opstartstidspunkt

|                    |             |
|--------------------|-------------|
| Februar eller før: | 3 %         |
| Marts:             | 18 %        |
| <b>April:</b>      | <b>41 %</b> |
| Maj:               | 37 %        |
| Juni:              | 4 %         |



# 4 mdr. af Livas liv....

...fra start i børnehave til start i skole udgør:





I tidlig SFO **inddrager og samarbejder** pædagogisk personale **med forældre**

Tidlig SFO understøtter børns **sociale relationer og deltagelse i fællesskaber**

I tidlig SFO sam-  
arbejder pædagogisk  
personale om  
overgange gennem  
**vidensudveksling**  
med andre fag-  
professionelle

5

1

5

**5**  
kvalitetskendetegn  
for tidlig  
SFO

4

2

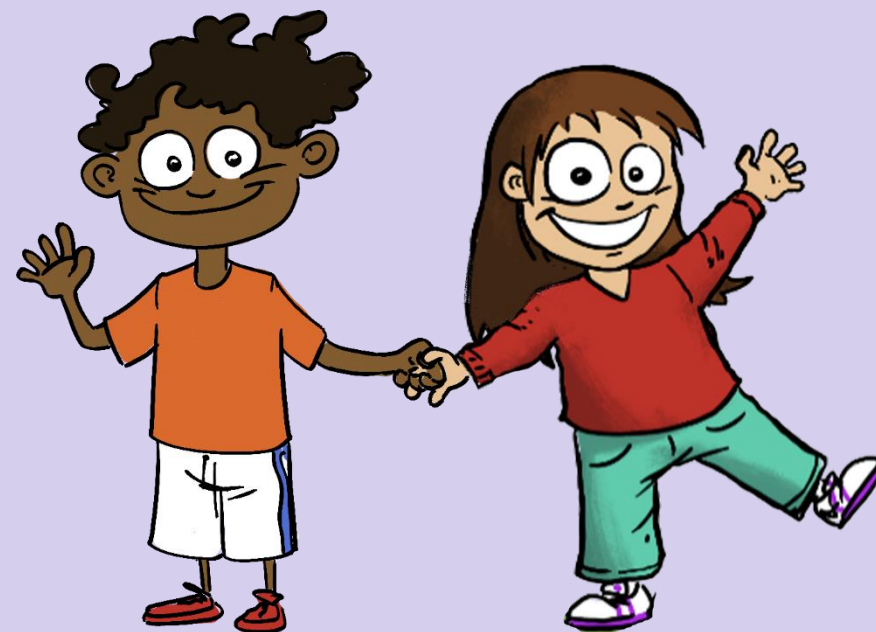
Tidlig SFO har fokus  
på **børns leg og**  
**forberedelse til skole**

Tidlig SFO **skaber sammenhæng i**  
**overgangen fra dagtilbud til skole**  
gennem genkendelighed og med afsæt  
i børnenes perspektiver

3

# Kvalitetskendetegn 1: Sociale relationer og deltagelse i fællesskaber

- Størstedelen af de tidlige SFO'er er **slået sammen med resten af SFO'en en del af dagen**. 67 % i tre timer eller mere
- Normering kl. 11: **7,5**
- Normering kl. 14:45: **11,6**

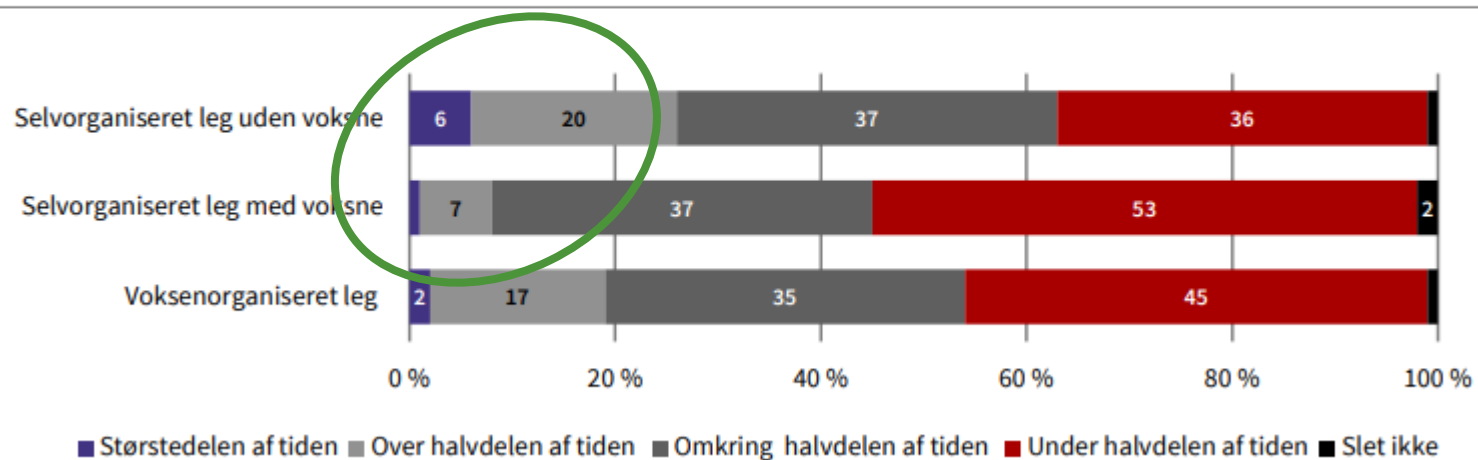


Kilder: EVA (2023). *Indhold og kvalitet i tidlig skolefritidsordning*; Mortensen, N. P., Lindebjerg, N. H., Nøhr, K., Vixø, K. & Larsen, M. H. (2022). *Normeringer i fritidstilbud. Spørgeskemaundersøgelse om normeringen i danske fritidstilbud*, 31. maj 2022. København: VIVE – Det nationale Forsknings- og Analysecenter for Velfærd.

# Kvalitetskendetegn 2: Leg og forberedelse til skole

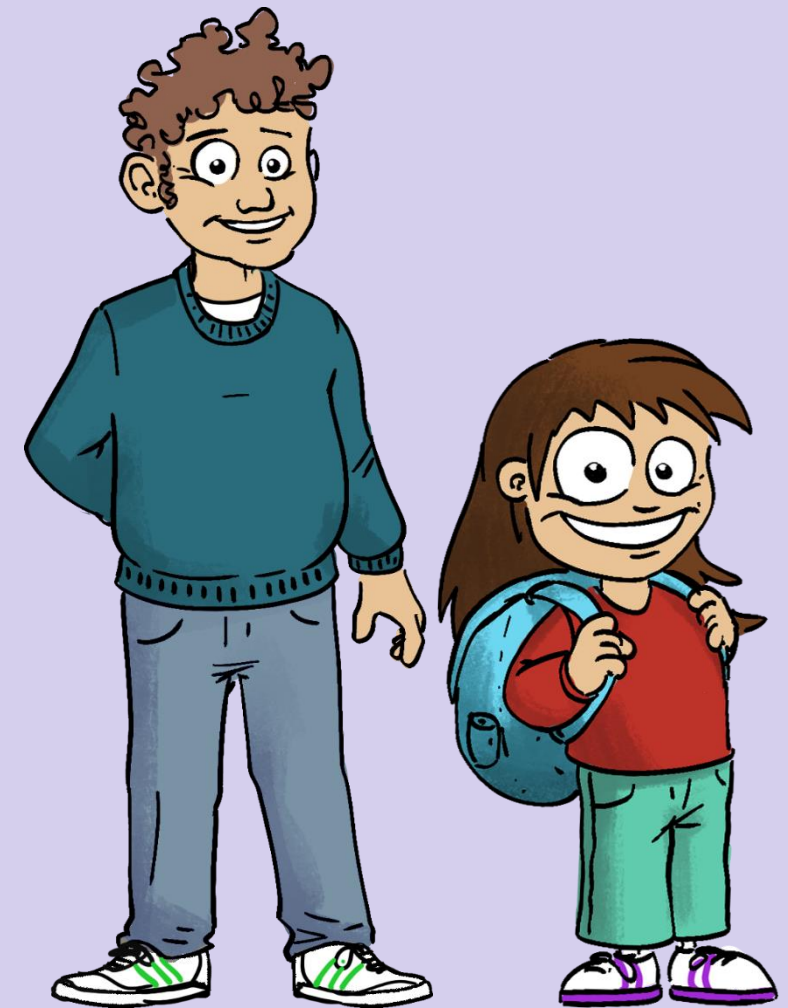


Hvor meget fylder følgende tre former for leg i en gennemsnitlig dag i tidlig SFO hos jer?



# Kvalitetskendetegn 3: Sammenhæng i overgangen fra dagtilbud til skole gennem genkendelighed og med afsæt i børneperspektiver

- Børn besøger tidlig SFO før opstart: 87 % af lederne (i høj grad eller nogen grad)
- Personale følger med fra dagtilbud til tidlig SFO: 45 % af lederne (i høj grad eller i nogen grad)
- Personale følger med fra tidlig SFO til skole: 87 % af lederne (i høj grad eller i nogen grad)





# Tak for nu!

[www.eva.dk](http://www.eva.dk)



DANMARKS  
EVALUERINGSINSTITUT

# Halsnæs kommune

Velkommen til

Sussie Hommelgaard,  
Leder af inklusion og tværfagligt samarbejde,  
Halsnæs kommune

Pernille Mikkelsen Holm,  
konsulent Halsnæs kommune



KL

- Kommunalt eksempel på arbejdet med skolestart



# *Styrket Skolestart i Halsnæs Kommune*

*26.1.2023*

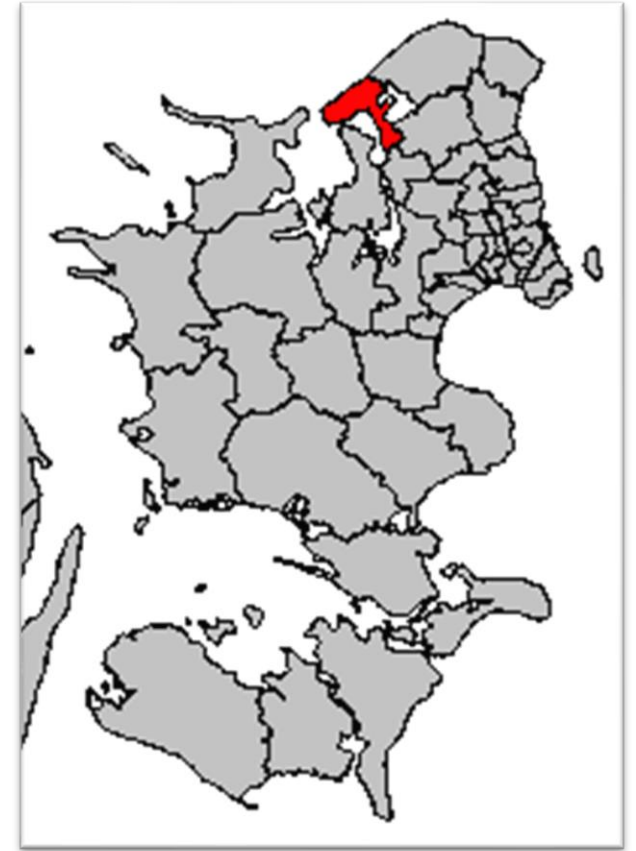
*Sussie Hommelgaard  
Pernille Holm*



**Halsnæs**  
Kommune

# 4 års proces på 12 minutter

- I Halsnæs Kommune har vi haft to år med mini-SFO for ca. 180 børn pr. år på 5 skoler.
- Det startede som et oplæg til besparelse, men er i dag en investering i en styrket skolestart.
- Vi forberedte os i ca. to år
- Vi har fulgt processen på en baseline i 2020 og evaluering af vores mini-SFO og skolestart i 2021 og 2022.
- Vi vil dele pointer fra denne proces med jer.





# Vores model for styrket overgang mellem dagtilbud og skole

## Forberedelse

- Overgangspædagoger i dagtilbud 1.3.-1.5.
- Koordinering i distrikter

## Mini-SFO

- Børnene går i mini-sfo på deres distriktsskoler
- Overgangspædagoger er i mini-sfo

## Skolestart

- 2 voksne i 0. klasse
- Ekstra pædagog er i 0. klasse frem til 1.3.

# Det pædagogiske grundlag

- En god skolestart – fordi det øger chancen for en god skolegang
- En god modtagelse – fremfor en lang forberedelse
- Det mindst mulige kompetencetab i overgangen
- Oplevelsen af mestring og samhørighed
- Legen som det bærende element i både dagtilbud og skole.
- Formulering af en overgangspædagogik.



# *Tid og inddragelse*

- Udgangspunktet var et sparekatalog
- Arbejdsgruppen blev et udviklingsrum
- Formål og faglig forståelse blev skabt sammen

Januar 2019

Oktober 2020

Maj 2021

Maj 2022

- Lederkonference
- Sparring i distrikter
- Lokal implementering

Evaluering

Evaluering

# Investering i en styrket skolestart

- Mini-SFO

- Ressourcen er flyttet fra dagtilbud til skole.  
Børnehavetakst uden mad.  
Egne lokaler. Tæt samarbejde med SFO og 0.klasse.  
Legende tilgang til fællesskab og læring –  
overgangsaktiviteter  
Særskilt økonomi til børn med håndholdt overgang.

- Overgangspædagoger

- Tilført ressource svarende til 1 pædagog pr. 0.klasse i 8 uger.

- 2 voksne i 0. klasse

- En pædagog pr. 0.klasse i 7 måneder, svarende til 32-33 pædagogtimer pr. klasse.



# Vores egen evaluering viser

...det med, at der har været en af pædagogerne fra SFO'en ovre de der et par gange om ugen, der har været med i børnehaven, det har været rigtig godt givet ud, for vi kunne også mærke, at nu har vi et barn, der ikke er bange for at træde ind nye steder og tage sig den plads, det kræver.

Det har været fint, og det her med at de ikke har været delt op fra start af i klasserne, de skal lande i.

(vi ser)...børn som er superglade for at være der og meget trygge, og altså har fundet hinanden på kryds og på tværs – så de holder ikke bare sammen med de børn, de har gået i børnehaven med, de er også nysgerrige på hinanden og hvor de kommer fra

Det med, at man lige kunne snakke om der var noget specielt, de skulle vide inden vores barn skulle starte, og man lige kunne give nogle informationer, hvis man havde brug for det.

- Forældrene er tilfredse –og i høj grad trygge.
- Visitationsstatistikken er i bedring – ingen sager i nuværende 0. og 1. klasse.
- Lederne oplever, at modellen løfter.

# ***Opmærksomhedspunkter i vores model***

- Børn med særlige behov – den håndholdte overgang
- Overgangspædagogen – rolle, ansvar og ledelse
- Indholdet i mini-SFO – hvordan styrker vi legen?
- Indholdet i 0. klasse – hvordan bygger vi videre på det, som børnene (nu) kommer med?
- Skolens planlægningsrul skal tilpasses 1. maj
- Ledelse af processer – hele vejen



# *Kilder til inspiration*

- Egmont Fondens rapport: [Den gode skolestart | Egmont Fonden](#)
- Inge Schoug Larsen: Samarbejdet om det skolestartede barn.
- Schoug.dk
- Danmarks Evalueringsinstitut: [Børns overgange mellem dagtilbud og skole | EVA](#)

# *Tak for opmærksomheden*

*Sussie Hommelgaard, Leder af inklusion og tværfagligt samarbejde. [Susho@halsnaes.dk](mailto:Susho@halsnaes.dk)  
Pernille Mikkelsen Holm, Konsulent. [Pemih@halsnaes.dk](mailto:Pemih@halsnaes.dk)*



**Halsnæs**  
Kommune



## Børne- og Ungetopmøde 2023 – temamøde 8:

”Den gode overgang mellem dagtilbud, tidlig-SFO og skole”  
ved borgmester Dorte West



## Baggrund for ”Herningmodel Skolestart”

”Herningmodellen” på det sociale område danner afsættet, hvor vi:

- er ambitiøse på børn og unges vegne,
- omsætter ny viden til praksis,
- vælger de indsatser, der er tættest på børnenes hverdagsliv og samtidig virker,
- løbende inddrager forældre og netværk,
- arbejder forebyggende med tidlig handling.



## ”Herningmodel Skolestart” - indhold

For at sikre overgange og give børnene de bedste muligheder for at mestre eget liv i overgangen fra dagtilbud til skolen/SFO har vi udviklet vores egen systematik:

- vi kompetenceudvikler medarbejderne i SFO/skole, så de har et fælles sprog/viden OG
- samtidig arbejder vi systematisk med børnene i 18 sessioner i forbindelse med overgangen.



## ”Herningmodel Skolestart” – formål

- At understøtte den samlede børnegrupes:
  - læringsparathed,
  - evne til følelsesmæssig regulering samt
  - udvikling af deres sociale kompetencer.
- At arbejde proaktivt med gruppens trivsel og at børnene bliver bevidste om, hvordan man handler socialt, indlevende og respektfuldt overfor andre.
- At fagprofessionelle får oplæring i konkrete pædagogiske tilgange og strategier.



## ”Herningmodel Skolestart”: faglig inspiration

Arbejdet er inspireret af forskellige fagprofessionelle som fx

- Inge Schou Larsen, Bo Hejlskov Elven, Louise Klinge og
- teorier/programmer, som fx systemisk teori, mentaliseringsbaseret teori, det evidensbaserede program ”De utrolige år”.

Det er pædagogiske vejledere i PPR-regi, der uddanner et par lokale tovholdere, der selv gennemfører arbejdet bistået af vejledning i forløbet.



## ”Herningmodel Skolestart” – metoder og fokus

Herningmodel Skolestart understøtter børnene følelsesmæssigt og socialt gennem

- brug af hånddukke,
- lege/rollespil og øvelser, som børnene er aktive deltagere i.

Efter hver session øver børnene de gennemgåede temaer i hverdagen sammen med deres pædagog/lærer.

Der inddrages forskellige læreprocesser i de 18 i sessioner, da børn lærer forskelligt.

Fokus er på at skabe forståelses- og indholdsmæssig sammenhæng for børnene, ved at de oplever genkendelse og mestring ift. den struktur og pædagogiske tilgang, de møder i overgangene.



## ”Herningmodel Skolestart” – fokus i arbejdet

Fokus er på at forberede børnene på skolens kontekst, og fremme færdigheder såsom:

- At kunne følge regler, beskeder og fordybe sig & At være udholdende i mødet med nyt
- At fremme motivation til deltagelse, vise initiativ og byde ind
- Kunne indgå i et fællesskab og opretholde venskaber
- At lære at forstå egne og andres følelser, samt regulere sig selv. At kunne løse problemer på en konstruktiv måde

Vores medarbejdere inddrager forskningsbaserede principper for læring og helt grundlæggende ses skolerelateret kompetence i sammenhæng med sociale og følelsesmæssige kompetencer.



## ”Herningmodel Skolestart” - fremadrettet

Vi retter løbende til/udvikler og indarbejder ny viden.

EVA’s nyeste forskning vil blive gransket. Det betyder, at vores overgangsarbejde er dynamisk ift. den viden, vi baserer arbejdet på OG ift. tilpasningen til den lokale kontekst.

– Er der tale om en § 24a-skole-dagtilbud kan udfordringen være én, mens udfordringen på en stor byskole, der modtager børn fra mange forskellige dagtilbud ofte er en anden.





*Reflektionsspørgsmål til jeres videre arbejde med den gode overgang.*

- Hvordan arbejder I med at understøtte børnenes relationsdannelse generelt og i overgangen
- Hvordan arbejdes der med pædagogisk indhold i det skoleforberedende arbejde?
- Hvordan arbejder I med til at skabe meningsfulde fællesskaber for så mange børn som muligt i dagtilbud, før-skole tilbud og skole? Hvilket fokus har jeres vidensdeling mellem fagpersoner i dagtilbud, SFO og skole?
- Hvordan spiller jeres lokale kapacitetsfremskrivning ind i arbejdet med skolestart og overgangen fra dagtilbud til skole?



Tak for i dag –  
god fornøjelse  
med næste  
temamøde.